

AFILIEREA ȘI PRACTICA RELIGIOASĂ ÎN POST-COMUNISM: ROMÂNIA ÎN CONTEXT EUROPEAN

Mălina Voicu

Religious Belonging and Practice in Post-communism: Romania in the European Context (Abstract)

The paper approaches the external manifestations of the religious believes, the assessment of the religious affiliation and of the religious practices in Romania being the main targets of the analysis. The analysis is focused on the dynamic of the religious affiliation and of the religious practices, from a cross-country perspective. Therefore, using survey data which allow longitudinal and cross-sectional comparisons among the European countries, the article investigates the Romanian case in the European context. Starting from the assumption that the religious belief generates behavioral propensity that could be transpose in action depending of the individual and social context, the paper tries to identify the factors which contribute to the external manifestation of the religious believes.

Key words: religious belonging, post-communism, Eastern and Western Europe, cross-country perspective, religious revitalization

Dincolo de studierea credințelor religioase ale unei populații, analiza afilierii și a practicii religioase oferă indicii importante despre rolul pe care religia îl joacă în societatea respectivă (MacKabee, Manson, Grant, 2001). Afilierea ne indică în ce măsură o persoană se identifică pe sine ca fiind membru al unei comunități religioase, în timp ce practica ne arată în ce măsură persoana este dispusă să își dedice timpul unor activități publice sau private cu caracter religios. În plus, participarea religioasă se află în strânsă legătură cu ceea ce Iannaccone (1990) numea *capital uman religios*, care reprezintă un set de “abilități și experiențe specifice unei religii, care includ cunoașterea religioasă, familiarizarea cu doctrina și ritualul, precum și prietenia cu co-religionarii” (p. 299). În esență este vorba de cunoștințele pe care individul le dobândește în cadrul activității religioase. Acest capital este un produs foarte important al activității religioase, fiind într-o dublă relație cu practica religioasă. Practica religioasă sporește capitalul uman religios, în timp ce existența unui stoc de capital crește satisfacția pe care individul o obține prin activitățile religioase, motivându-l să participe suplimentar.

Acest articol abordează problematica manifestării în plan extern a credințelor religioase, obiectivele principale fiind evaluarea gradul de afiliere religioasă a populației României precum și a nivelului de practică religioasă. În ceea ce privește afilierea religioasă analiza se centrează pe studierea dinamicii în timp a celor ne-afiliați și pe compararea dimensiunii fenomenului de ne-afiliere religioasă cu alte societăți europene. Legat de practica religioasă lucrarea se focalizează pe investigarea a două aspecte: practica în spațiul public, operaționalizată prin frecventarea bisericii, și practica în spațiul privat, materializată în momente de rugăciune și meditație.

Credința religioasă generează o serie de predispoziții comportamentale care se pot transpune în comportamente în funcție de anumiți factori favorizanți. Presentul articol își propune nu doar investigarea dimensiunilor manifestărilor externe ale religiozității în România, ci și identificarea factorilor care favorizează trecerea de la credință la comportament religios în societatea românească. Afilierea religioasă nu va fi supusă unei investigații similare deoarece, așa cum rezultă din datele avute la dispoziție, majoritatea covârșitoare a românilor se declară a fi afiliați religios.

Practică și afiliere religioasă: câteva repere teoretice

Studiile dedicate fenomenului practicii religioase au identificat o serie de factori care influențează practicarea religiei. Dincolo de factori care țin de sezonabilitate – o frecvență mai crescută în timpul iernii, în special în perioada sărbătorilor de iarnă și o participare foarte scăzută vara în timpul concediilor (Iannaccone, Everton, 2004), există și alți factori care influențează practica religioasă. Printre aceștia se numără vârsta persoanei, poziția acesteia în structura socială sau genul căruia îi aparține. Există mai multe mecanisme prin care vârsta poate să afecteze practica religioasă. Analiza realizată asupra cohortelor indică existența a trei moduri în care timpul poate să exercite o influență asupra atitudinilor și comportamentelor umane și implicit și asupra comportamentului religios (Inglehart, 1990; van den Broek, 1996). Pe de o parte, oamenii sunt influențați de condițiile care au prevalat în perioada lor formativă, adică în timpul copilăriei și adolescenței lor (*efectul de cohortă*). Conform studiilor realizate, cohortele care au intrat în viața adultă într-o perioadă de declin religios vor fi înclinate să practice mai puțin decât cele care au fost socializate într-o perioadă caracterizată de practică religioasă crescută (Tilley, 2003; Hout, Greeley, 1987). Pe de altă parte, oamenii sunt influențați și își modifică atitudinile și comportamentele în funcție de evenimentele sociale majore pe care le trăiesc de-a lungul vieții (*efectul de perioadă*). Astfel, introducerea unor restricții drastice legate de practica religioasă poate să determine scăderea frecvenței bisericii, în timp ce eliminarea unor astfel de restricții poate avea efectul invers, stimulând practica religioasă. O a treia modalitate prin care timpul poate să influențeze comportamentul religios este îmbătrânirea, trecerea succesivă de la o etapă la altă a vieții, avansarea în vârstă modificând modul de a gândi și de a acționa (*efectul vârstei*). Astfel, vârstnicii sunt mai conservatori, mai orientați spre tradiție și pot să fie mai tentați să îmbrățișeze niște comportamente de tip tradițional.

Dincolo de efectele coortei, perioadei sau al îmbătrânirii, mai există alte mecanisme care leagă diferențele de practică religioasă de diferențele de vârstă. O serie de studii arată că practica religioasă variază în funcție de ciclurile vieții individuale (Gautier, 1997; Hout, Greeley, 1987; Argue, Johnson, White, 1999; Becker, Hofmeister, 2001; Dogan, 1999). Conform acestor cercetări, practica religioasă scade la adulții tineri care părăsesc casa părintească și care își încep cariera profesională, însă crește după formarea propriei familii și după apariția copiilor. Formarea familiei are un rol important mai ales dacă ambii soți aparțin aceleiași denotații, în timp ce apariția copiilor crește puternic practica religioasă a părinților. Explicația rezidă în faptul că părinții consideră biserică foarte importantă pentru socializarea copiilor și atunci încep să o frecventeze împreună.

O altă explicație a diferențelor semnificative induse de vârstă, rezidă în faptul că tinerii și vârstnicii au mai mult timp disponibil și atunci frecventează biserica mai des decât adulții care lucrează și pentru care “timpul înseamnă bani” (Iannaccone, 1990). Abordând fenomenul practicii religioase din prisma teoriilor economice, Iannaccone (1990) și Iannaccone și Everton (2004) arată că principalul cost al frecvenței bisericii îl constituie valoarea monetară a timpului persoanei respective. Cei cu valori monetare crescute ale

timpului, adică cei care câștigă bani mai mulți într-o oră vor fi mai înclinați să folosească timpul pe care îl au pentru activități concurente (muncă, dormit, sport, cumpărături etc.) în loc să frecventeze biserica. În schimb acești vor înclina să facă donații substanțiale către biserică. Astfel, tinerii și bătrânii, categoriile care se află în afară pieței muncii vor participa mai mult la activitățile religioase, comparativ cu cei care participă la forța de muncă activă.

Poziția individului în structura socială joacă, de asemenea, un rol important în influențarea practicii religioase. Un dintre raționile pe care se bazează această constatare tocmai a fost adusă în discuție, indivizii care câștigă bani mai mulți, deci au o poziție mai bună în structura socială, frecventează biserica mai puțin dând prioritate unor activități concurente. De Vaus și MacAllister (1987) arată că locația structurală este importantă mai ales pentru femei în ceea ce privește nivelul de implicare religioasă. Astfel, femeile care participă la piața muncii își ajustează practica religioasă și ajung să aibă profiluri similare cu cele ale bărbaților. La o concluzie similară a ajuns și Luckmann (1967), care arată că nu există diferențe semnificative între femeile care lucrează și bărbații care lucrează în ceea ce privește practica religioasă. De Vaus și MacAllister oferă mai multe explicații: pe de o parte, femeile care lucrează au alte priorități și acordă mai mare importanță muncii pe care o face, pe de altă parte femeile au poziții de subordonare față de bărbați la locul de muncă și vor tinde să adopte comportamentul acestora.

Problematika diferențelor între bărbați și femei în ceea ce privește practica religioasă este una îndelung studiată. Multe cercetări realizate în științele sociale au pus în evidență faptul că femeile sunt mai religioase decât bărbații și că frecventează biserica mai des (Dogan, 1999). Unele studii au pus aceste variații pe seama socializării diferite a fetelor și băieților (Nelsen, 1981). În timp ce fetele sunt învățate să fie obediente și responsabile, băieții sunt încurajați să fie autonomi. Astfel, fetele vor fi mai înclinate să accepte normele bisericii și să se supună acestora, în timp ce băieții este mai probabil să le conteste. Alte studii consideră că diferențele de implicare religioasă se datorează rolurilor de gen diferite pe care femeile și bărbații le joacă în familie (Becker, Hofmeister, 2001). Femeile sunt mai implicate în socializarea copiilor, iar socializarea religioasă a acestora va atrage o practică crescută din partea mamelor. În plus, femeile care sunt casnice au mai mult timp liber și pot să frecventeze biserica mai des. Așa cum am arătat anterior, de Vaus și MacAllister (1987) consideră că ceea ce contează nu este nici socializarea diferită, nici rolurile jucate în familie, ci poziția față de piața muncii.

Educația este un factor des invocat în explicarea diferențelor de practică religioasă. Studiile empirice au demonstrat în general că pe măsură ce educația crește, practica religioasă scade. Acesta poate fi interpretat în termenii valorii timpului individual. Indivizii educați sunt de obicei mai bine plătiți și atunci timpul are o valoare monetară mai mare pentru aceștia, fapt asociat cu o frecvență scăzută a bisericii. Pe de altă parte, credințele religioase sunt erodate de expunerea la mediul academic (Johnson, 1997). Acumularea de cunoștințe științifice și însușirea unei logici de tip rațional modern poate să afecteze credințele religioase, supunându-le unei analize critice.

Revenind la situația României, este de așteptat ca cele cinci decenii de ateism și secularizare forțată să își fi pus amprenta asupra afilierii și practicii religioase. Puterea comunistă a încercat să excludă religia din spațiul public. Drept consecință, manifestarea religiei în spațiul public, respectiv participarea la ritualuri publice și frecventarea bisericii a scăzut drastic. Cu toate acestea practica privată a avut mai puțin de suferit, așa că este probabil ca nivelul practicii private să fie semnificativ mai crescut decât cel al practicii publice. Un lucru similar s-a petrecut și cu afilierea religioasă. În contextul unei societăți care nu încuraja religia, probabil că declararea afilierii a scăzut destul de mult.

Pe de altă parte, secularizarea nu a afectat în mod similar toate segmentele de populație. Cohortele mai vârstnice, socializate înainte instaurării comunismului, au probabil

un nivel de practică și de afiliere superior cohortelor tinere, socializate într-un mediu invadat de ateism. De asemenea, grupurile cu nivel educațional mai scăzut, cu venituri mai reduse sau femeile au păstrat un nivel al practicii religioase mai crescut, fiind mai înclinate spre implicare religioasă. Prăbușirea regimului comunist și ridicarea interdicțiilor impuse fenomenului religios au condus probabil la creșterea practicii publice și a afilierii. Fenomenul a afectat în egală măsură toate segmentele societății, indiferent de perioada în care individul a fost socializat.

Rezumând cele prezentate anterior se pot elabora câteva ipoteze cu privire la nivelul, dinamica și factorii care influențează comportamentul de tip religios:

(1) *Este de așteptat ca nivelul de practică religioasă publică în România să fie similar cu al celorlalte țări ex-comuniste, în timp ce nivelul practicii private să fie mai crescut, deoarece studiile anterioare sugerează existența unui nivel de religiozitate mai crescut comparativ cu alte țări europene.*

(2) *Atât practica religioasă, publică și privată, cât și afilierea religioasă, sunt influențate de efectul de cohortă și de efectul de perioadă. Cohortele mai tinere prezintă un nivel mai scăzut al comportamentului religios, comparativ cu cohortele vârstnice, ca urmare a socializării într-un mediu caracterizat de ostilitate față de religie și de valori scăzute ale practicii. Efectul perioadei se manifestă după 1990 și afectează toate cohortele în egală măsură, comportamentul religios înregistrând o creștere ca urmare a ridicării restricțiilor.*

(3) *Educația scăzută, vârsta înaintată, venitul redus, credința religioasă ridicată și socializarea religioasă în copilărie determină o practică religioasă crescută, atât în spațiul privat, cât și în cel public.*

Indicatori folosiți în analiză

Drept măsuri ale practicii și afilierii religioase au fost folosite: practica religioasă în spațiul public, practica religioasă în spațiul privat și non-afilierea religioasă. Practica în spațiul public testează măsura în care individul a frecventat biserica cel puțin o dată pe lună, în timp ce practica în spațiul privat urmărește dacă persoana s-a ruga la Dumnezeu cel puțin o dată pe săptămână. Non-afilierea religioasă reprezintă procentul celor care declară că nu aparțin nici unei religii. O prezentare mai detaliată a modului de construcție al acestor indicatori este făcută în capitolul referitor la măsurarea religiozității.

Analiza realizată în acest capitol a utilizat și o serie de alte variabile precum religiozitatea, socializarea religioasă în copilărie, sexul și vârsta respondentului și venitul pe membru în gospodărie în luna culegerii datelor. Religiozitatea este un indicator al credinței religioase și este construit ca un scor factorial rezultat în urma unei analize factoriale de tip confirmatoriu (modelul factorial este prezentat în anexă). Variabilele folosite la construcția sa au fost: *Cât de important este Dumnezeu în viața dvs.?* (răspunsurile fiind măsurate pe o scală de la 1 la 10, unde 1 înseamnă deloc important, iar 10 foarte important), *Credeți că biserica oferă răspunsuri potrivite la problemele morale și nevoile individului / Problemele vieții de familie / Nevoile spirituale ale oamenilor / Problemele sociale din țară* (răspunsurile posibile fiind da / nu / nu știu / non-răspuns) și *Credeți sau nu că există: Dumnezeu / Viață după moarte / Iad / Rai / Păcat* (răspunsurile posibile fiind da / nu / nu știu / non-răspuns).

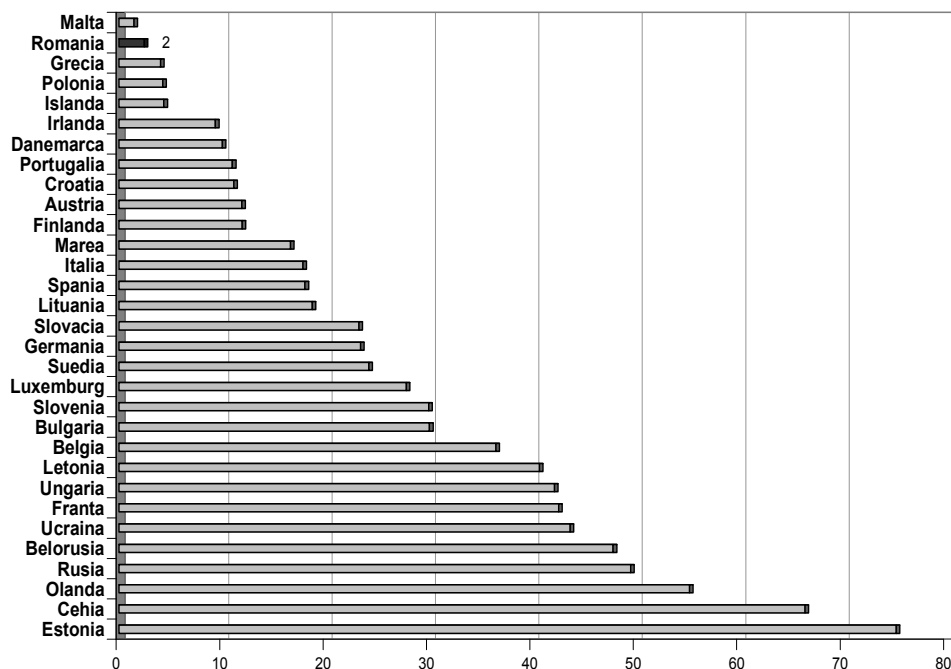
Socializarea religioasă în copilărie a folosit drept indicator frecventarea bisericii cel

puțin o dată pe lună la vârsta de 12 ani. Vârsta a fost folosită în analiză ca vârstă în ani a respondentului, în timp ce pentru sex, sexul feminin a fost folosit ca și categorie de referință în analiza de regresie. Educația a fost măsurată ca vârsta la care persoana a absolvit ultima școală, această variabilă oferindu-ne informații legate de perioada pe care persoana a petrecut-o în sistemul educațional. Pentru identificarea factorilor care determină practica religioasă în 1993, în ecuația de regresie a fost folosit ca variabilă dependentă întrebarea: *În afara serviciilor religioase vi se întâmplă să vă rugați: des, câteodată, foarte rar, numai în momente de criză, niciodată?*

Afilieră religioasă în România post-comunistă

În studierea gradului de afiliere religioasă am optat pentru analiza nivelului de non-afiliere, indicator folosit de obicei pentru a releva gradul de secularizare al unei societăți. Privită din perspectivă comparativă, România prezintă printre cele mai scăzute niveluri de non-afiliere din Europa, cu un procent de 2% din populație declarând că nu aparține nici unei religii, așa cum rezultă din datele prezentate în Figura 0.1. Procentul non-afilierii din România este comparabil cu cel din Malta, Grecia, Polonia, Islanda și Irlanda.

Se observă că în trei din cele cinci cazuri menționate, afilierea religioasă nu este numai indicator al apartenenței religioase, ci și al identității naționale. Este vorba de Grecia, Polonia și Irlanda. În toate cele trei cazuri există o strânsă legătură între identitate și religie, naționalitatea greacă este asociată la nivel oficial cu apartenența la religia ortodoxă, identitatea irlandeză se definește prin contrast cu cea britanică prin opoziția dintre Catolicism și Biserica Anglicană. În cazul Poloniei am văzut că Biserica a jucat de-a lungul istoriei un rol special în prezervarea identității naționale. Un mecanism similar acționează și în cazul României, ortodoxia a jucat un rol important în definirea și păstrarea identității naționale. Dincolo de faptul că religia reprezintă un fapt social important pentru cetățenii acestor țări, relația strânsă cu identitatea națională sporește probabilitatea de auto-definire ca membru al unei comunități religioase.

Figura 0.1 Procentul celor care declară că nu aparțin nici unei religii în 2000

Date: EVS 2000

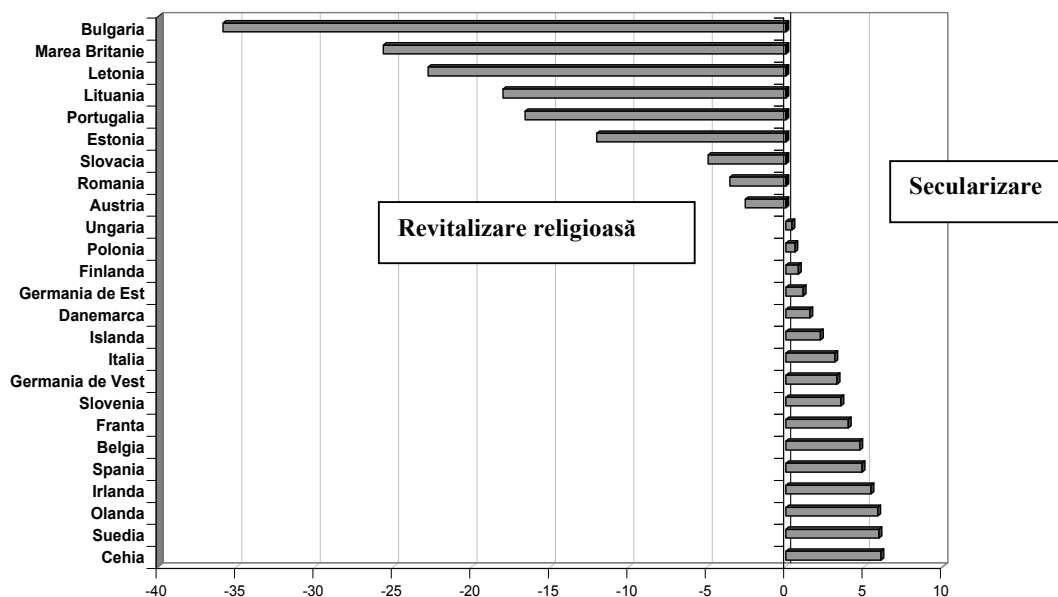
Islanda, alături de Danemarca și Finlanda reprezintă un caz particular. Este vorba de state majoritar protestante, în care apartenența la religia majoritară este asociată cetățeniei. În cazul acestor societăți afilierea religioasă joacă mai mult rol de marcă a identității și nu reflectă o credință religioasă. Un mecanism similar funcționează și în cazul Suediei, în care există doar 20% non-afiliați, însă nivelul credinței și practicii religioase este foarte redus.

La polul opus României se află Cehia și Estonia, cele mai secularizate țări din fostul bloc comunist, în care procentul celor care declară că nu aparțin nici unei religii depășește 65%. De asemenea, Rusia, Belarus și Ucraina prezintă valori mari ale non-afilierii religioase, în jur de 40-50%. Datele analizate confirmă rezultatele studiilor anterioare prezentate pe scurt în capitolul introductiv al volumului.

Privit din perspectivă longitudinală, fenomenul afilierii religioase înregistrează o creștere între 1993 și 2000, procentul celor non-afiliați scăzând cu 4%. Fenomene similare incluse sub eticheta revitalizării religioase (Pollack, 2003) se petrec în aproape toate statele foste comuniste, cu excepția Cehiei în care secularizarea avansează în ultima decadă a secolului XX, în ciuda ridicării restricțiilor impuse religiei (vezi Figura 0.2). Valorile cele mai ridicate ale "re-afilierii" religioase petrecute între 1990 și 2000 apar în Bulgaria și în cele trei state Baltice. Polonia și Germania de Est nu sunt caracterizate de evoluții semnificative legate de afilierea religioasă. Nivelul afilierii rămâne la cote foarte înalte în Polonia așa cum am arătat anterior și la cote reduse în Germania de Est. Cu câteva excepții (Marea Britanie, Portugalia și Austria), țările din Vestul Europei se situează pe traiectoria procesului de secularizare, scăderea afilierii religioase fiind o tendință dominantă, deși variații sunt destul de mici de-a lungul decadelor avute în vedere. Se poate spune că în timp ce în Europa Centrală și

de Est perioada 1990 – 2000 aduce o revitalizare a religiozității marcată de creșterea afilierii religioase, în Europa de Vest secularizarea avansează încet dar sigur.

Figura 0.2 Variația ponderii celor care declară că nu aparțin nici unei religii între 1990 și 2000



Date: EVS 1990, EVS 2000

Datele existente pentru România au permis analiza mai detaliată a evoluției non-afilierii religioase. Am urmărit fenomenul folosind și rezultatele unor cercetări realizate între cele două valuri ale EVS, precum și date mai noi, culese în 2003. Ținând cont de faptul că pentru România primele date din cadrul EVS au fost culese de fapt în 1993, comparația cu datele din 2003 acoperă practic o decadă completă. Conform Figura 0.3, fenomenul non-afilierii religioase a cunoscut o scădere importantă în primii ani ai tranziției, între 1993 și 1997 variația fiind de 4%. După 1997 variațiile nu mai sunt așa de importante, amploarea non-afilierii menținându-se în jur de 1-2%.

Analiza variației afilierii în funcție de cohortă relevă însă rezultate interesante. La începutul anilor 90 gradul de afiliere al cohortelor născute înainte de al doilea Război Mondial și al celor postbelice diferea foarte mult, așa cum indică datele din Figura 0.4. În timp ce pentru vârstnicii socializați înainte de instaurarea comunismului afilierea religioasă constituia norma, în cohortele mai tinere, în special în cele socializate în ultimii ani ai socialismului, non-afilierea începea să prindă tot mai mult. Datele din 1993 arată că aproape 20% dintre cei născuți după 1974 declară că nu aparțin nici unei religii. Diferențele majore sunt date de mediul diferit în care au fost socializați tinerii și vârstnicii. Generațiile tinere purtau amprenta educației ateiste promovate în școală și mass-media, în timp ce persoanele născute înainte de 1945 păstrau valorile dobândite în uram socializării într-o societate cu un grad de religiozitate crescut.

Comparația între nivelul de afiliere al cohortelor în 1993 și 1999 indică o scădere marcantă a non-afilierii tocmai la cohortele postbelice. Între 1993 și 1999, liberalizarea religioasă și transformările care au avut loc în societatea românească au determinat o modificare a comportamentului religios în special la generațiile tinere. După ridicarea restricțiilor impuse de regimul comunist profilul afilierii a devenit similar pentru toate grupele de vârstă, nivelul non-afilierii situându-se undeva în jur de 2% indiferent de perioada în care individul a fost socializat. Datele susțin atât ipoteza efectului de cohortă, socializarea diferită influențând nivelul de afiliere la începutul anilor 90, cât și ipoteza efectului de perioadă, gradul de afiliere modificându-se după căderea regimului comunist.

Figura 0.3 Variația ponderii celor care declară că nu aparțin unei religii între 1993 și 2003 în România

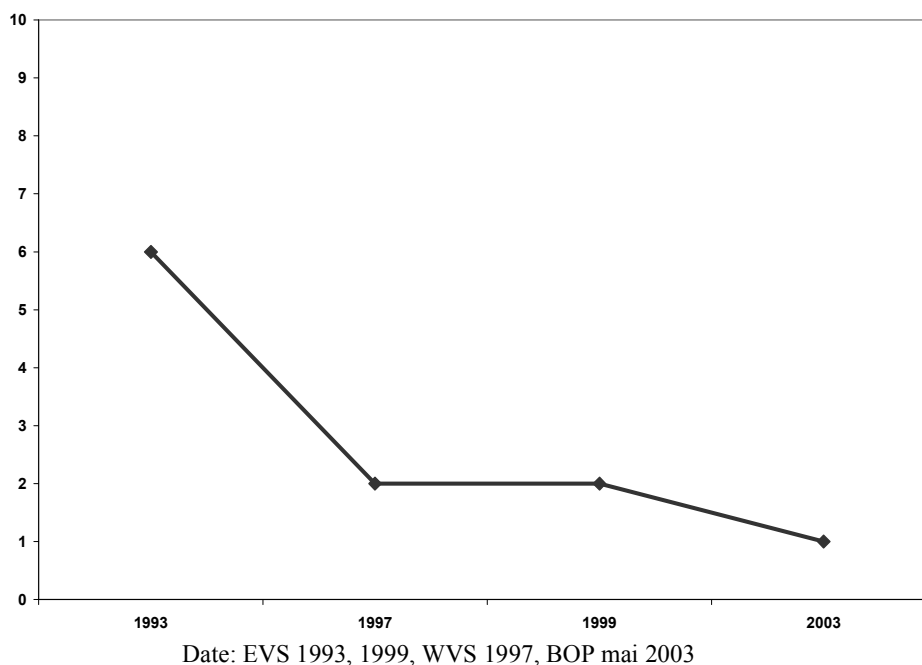
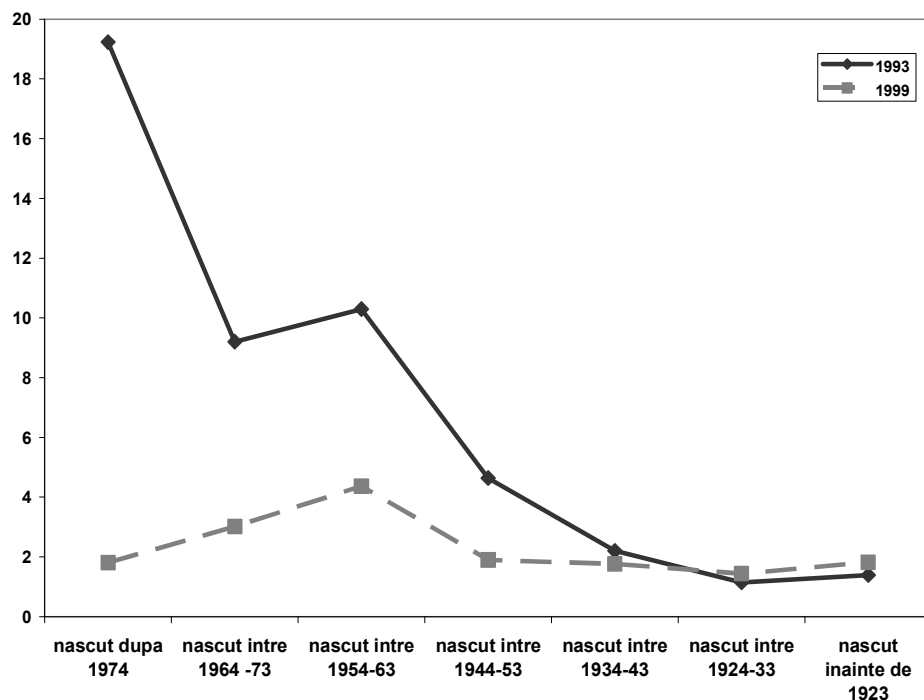


Figura 0.4 Ponderele celor care declară că nu aparțin nici unei religii, pe cohorte, în 1993 și 1999



Date: EVS 1993, 1999

Practica religioasă în post-comunism

Practica religioasă în spațiul public

Din perspectiva practicii religioase în spațiul public, România nu se situează în rândul țărilor cu o frecvență foarte puternică a bisericii (vezi

Figura 0.5), fiind surclasată de țările predominant Catolice, cum ar fi Malta, Polonia, Irlanda sau Italia. Cu un procent 46% din populație care declară că frecventează lunar biserica, România este totuși țara Ortodoxă cu practica cea mai intensă, depășind în 2000 nivelul de practică publică al Greciei țară neafectată de politicile comuniste. Despre practica religioasă în spațiul public a românilor se poate spune că este mai degrabă moderată, însă depășește cu mult nivelul altor țări foste comuniste, cum ar fi Bulgaria în care doar 20% din populație merge la biserică o dată pe lună.

Rusia, Cehia, țările baltice, precum și Ucraina și Belarus par să fie, alături de țările nordice cele mai secularizate din perspectiva practicii religioase publice. În aceste societăți mai puțin de 15% din populație mai merge la biserică o dată pe lună, comportamentul religios în spațiul public fiind destul de rar. Privit în acest context, gradul de frecvență al bisericii în România pare destul de ridicat mai ales după cele cinci decenii de ateism impus de comunism.

Realizarea unei comparații a dinamicii în timp a frecvenței bisericii în diferite țări europene, arată că România înregistrează în deceniul de după căderea comunismului cea mai

ridicată creștere a practicii religioase din Europa, variația între nivelul din 1993 (anul realizării studiului în România) și 1999 fiind de 15% (vezi Figura 0.6). Se poate spune că România este, „campiona” revitalizării religioase în Europa, la sfârșitul secolului XX. Alături de România, Bulgaria, Slovacia și Letonia mai înregistrează creșteri semnificative ale practicii religioase publice între 1990 și 2000. Pentru țările ex-sovietice precum Rusia, Ucraina, Belarus nu există date care să permită realizarea unor comparații longitudinale.

Prin contrast, „campiona” secularizării în Europa este, la finele secolului XX, Irlanda care înregistrează o scădere de 15% a celor care frecventează biserica cel puțin o dată pe lună. Între țările foste comuniste Germania de Est și Polonia înregistrează scăderi de peste 5%. Germania de Est își continuă tendința de scădere a impactului social al religiei, în timp ce în Polonia dispariția represiunii comuniste duce la scăderea practicii religioase publice. Evoluția Germaniei de Est în direcția secularizării, chiar și după ridicarea restricțiilor impuse de regimul comunist, demonstrează că în această societate religia nu a fost afectată doar de represiune, ci alți factori precum gradul de industrializare și urbanizare sau compromiterea imaginii publice a bisericii au jucat un rol important în secularizarea societății. În cazul Poloniei reducerea frecvenței bisericii în post-comunism poate fi explicată prin apelul la doi factori. Pe de o parte, este vorba de scăderea încrederii în Biserica Catolică și de deteriorarea imaginii publice a acestei instituții. Pe de altă parte, în perioada comunistă Biserica Catolică a jucat rol de spațiu de manifestare a societății civile în condițiile constrângerilor impuse fenomenului politic și civic de către regimul comunist. Democratizarea și liberalizarea societății au mutat spațiul de manifestare al societății civile în afara Bisericii, despărțind fenomenul participării civice de cel al participării religioase. Astfel, cei care mergeau la Biserică mai mult pentru aspectele civice și mai puțin pentru credință au început să nu mai frecventeze biserica.

Figura 0.5 Ponderea celor care merg la biserică cel puțin o dată pe lună în 2000

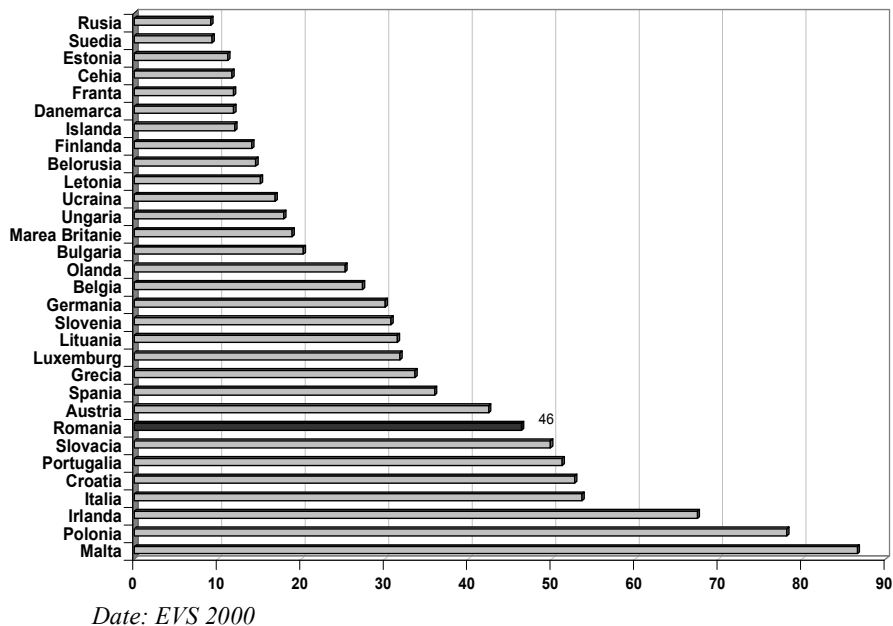
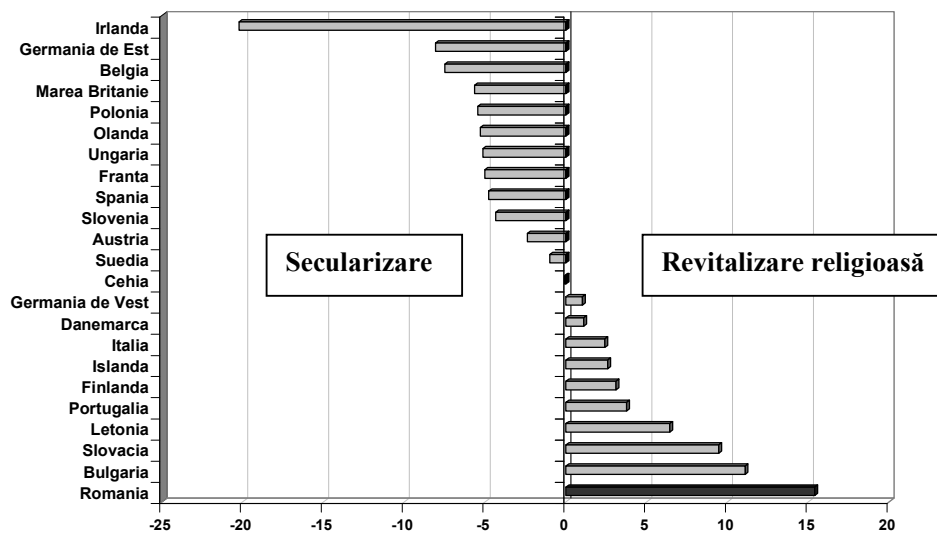
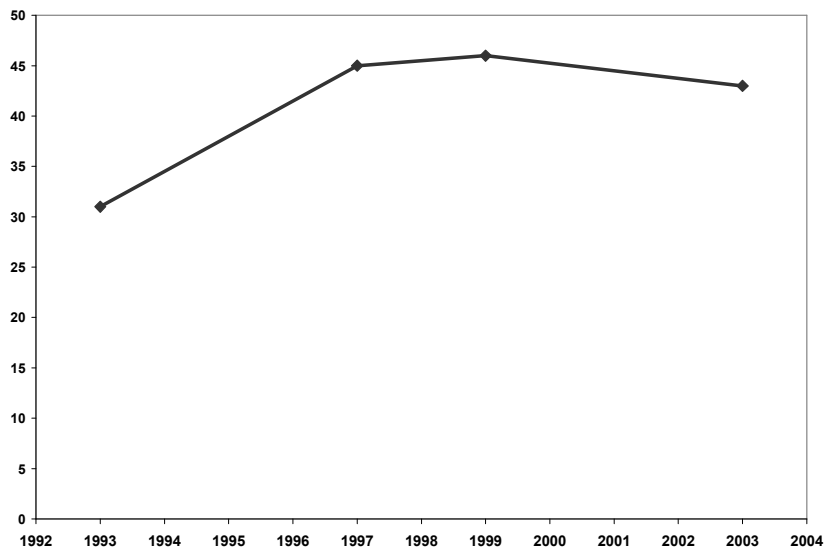


Figura 0.6 Variația ponderii celor care declară că asistă la serviciile religioase cel puțin o dată pe lună, între 1990 și 2000



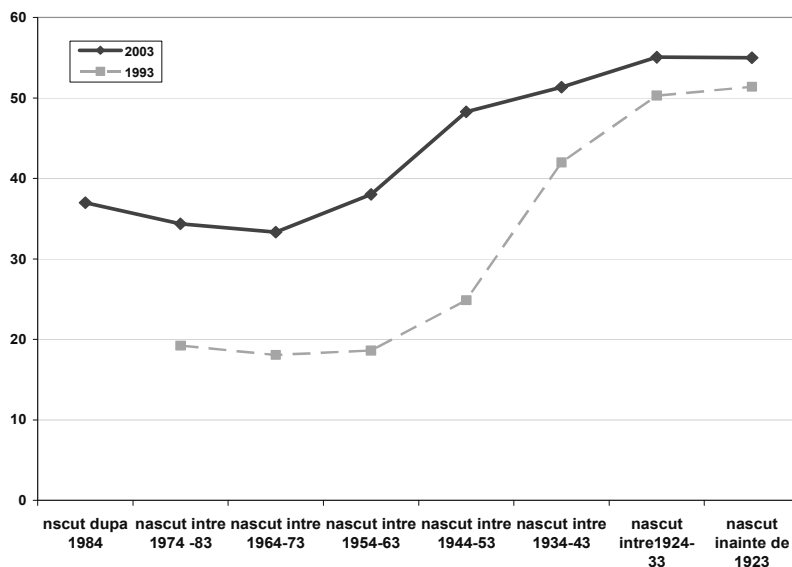
Date: EVS 1993, 1999

Figura 0.7 Variația ponderii celor care declară că frecventează biserica cel puțin o dată pe lună între 1993 și 2003, în România



Date: EVS 1993, 1999, WVS 1997, BOP mai 2003

Figura 0.8 Ponderele celor care declară că frecventează biserica cel puțin o dată pe lună, pe cohorte, în 1993 și 2003



Date: EVS 1993, BOP mai 2003

Analiza evoluției practicii religioase publice în România în anii de după 1990 indică o creștere marcantă a fenomenului, așa cum arătam anterior. Evoluția nu a fost însă una lentă, ci în perioadă 1993 – 1997 frecventarea bisericii a înregistrat un salt, după care fenomenul a atins un platou (vezi Figura 0.7). În acest interval practica religioasă a crescut de la 30%, nivel similar cu a celorlalte țări ex-comuniste, la peste 45%. Datele culese ulterior nu mai indică modificări semnificative în frecventarea bisericii. O evoluție similară a fost înregistrată și în cazul afilierei religioase, după un salt în aceeași perioadă fenomenul atingând un platou. Această dinamică a comportamentelor de tip religios arată că, undeva la începutul perioadei de tranziție, religiozitatea menținută latentă de către restricțiile impuse de regimul comunist a devenit manifestă. Practic “stocul de religiozitate” existent a ieșit la suprafață atingând un maxim. În contextul societății românești actuale nu mai este de așteptat o creștere a acestui tip de comportamente pentru ca nu mai există deocamdată resurse care să genereze creșterea.

Urmărind variațiile practicii religioase în spațiu public în funcție de cohortă se constată o ruptură între procentul celor care frecventează biserică în cadrul generațiilor născute înainte de al doilea Război Mondial și al celor născute în perioada comunistă, atât pentru 1993 cât și pentru 2003. Astfel, în rândul celor din prima categorie practica era mult mai frecventă în ambele momente de timp, un procent între 40% și 50% din totalul generației mergând la biserică cel puțin o dată pe lună în 1993. În contrast, cei din generațiile socializate în timpul comunismului frecventau mult mai rar biserica în 1993, doar 20% făcând acest lucru lunar. Liberalizarea religioasă din deceniul anterior și-a pus puternic amprenta asupra practicii religioase a tuturor categoriilor de vârstă. În rândul cohortelor tinere practica religioasă publică aproape s-a dublat între 1993 și 2003, atingând la finele intervalului valori între 35 și 40%. La cohortele vârstnice creșterea a fost mai puțin spectaculoasă, în jurul a 5 - 10%, însă valorile de pornire erau deja destul de crescute. În ciuda creșterii practicii religioase în rândul tinerilor, diferențele induse de socializarea într-un mediu ostil religiei și practicii religioase își

pun amprenta asupra comportamentului religios al acestora.

Practica religioasă în spațiul privat

Dacă în privința practicii religioase în spațiul public România nu se număra printre “campionii” Europei, practica privată, adică rugăciunea și meditația, îi asigură un loc fruntaș (vezi Figura 0.9). În 2000, 76% dintre români obișnuiau să se roage la Dumnezeu cel puțin o dată pe săptămână. Valori apropiate de ale României mai înregistrează doar Malta, Polonia și Irlanda. Datele demonstrează că într-adevăr, în România religiozitatea și mai ales comportamentul religios s-au retras în spațiul privat, care rămâne în continuare puternic influențat de religie.

La popul opus României se află tot Germania de Est, Cehia și Estonia, cele mai secularizate țări din fostul bloc comunist și din Europa. În aceste societăți sub 20% din populație se roagă la Dumnezeu o dată pe săptămână, indicând o comportament religios foarte redus. Și celelalte state ex-comuniste un nivele scăzute ale practicii religioase private, sub 40% din populație declarând că obișnuiește să se roage la Dumnezeu. Excepție fac Croația și Slovacia, țări în care practica religioasă privată este îmbrățișată de jumătate din populație.

Figura 0.9 Ponderea celor care se roagă la Dumnezeu cel puțin o dată pe săptămână

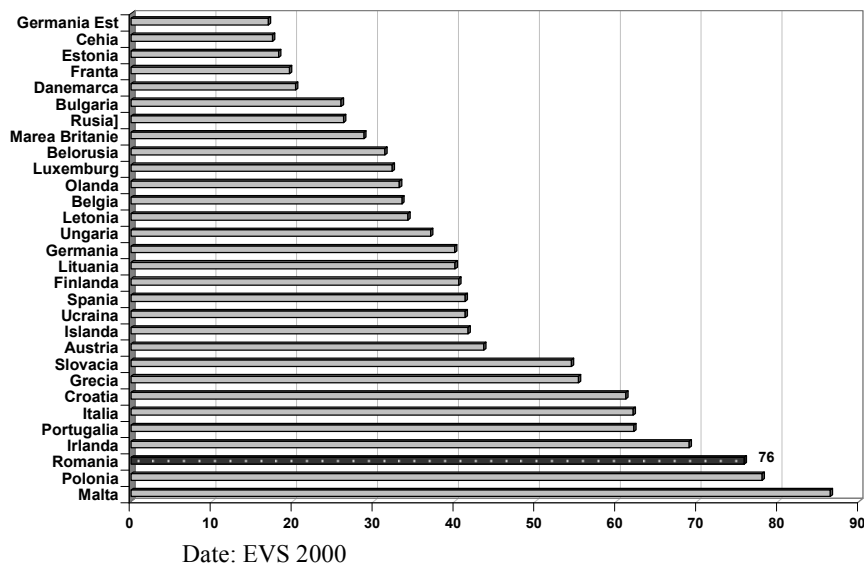
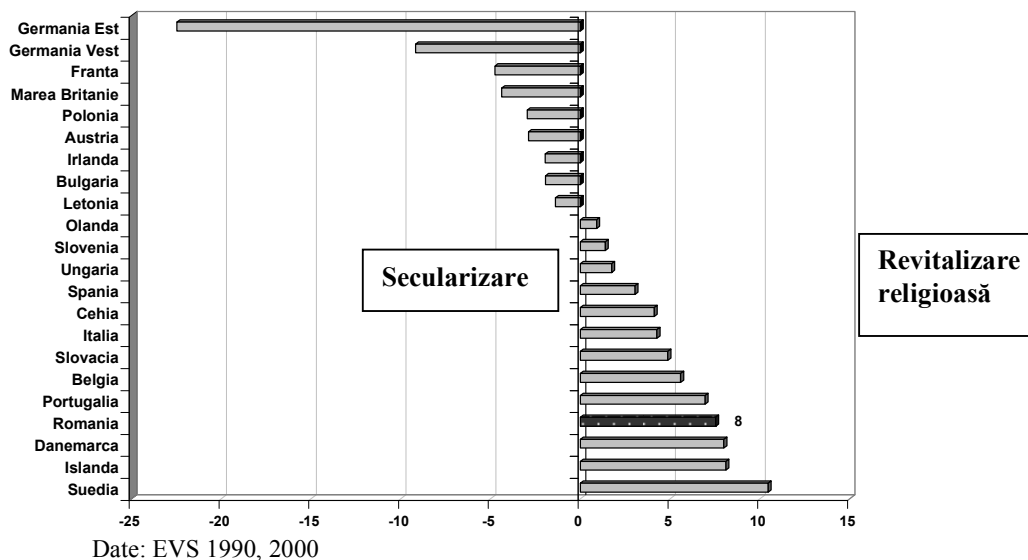


Figura 0.10 Variația ponderii celor care declară că au momente de rugăciune sau meditație, între 1990 și 2000.

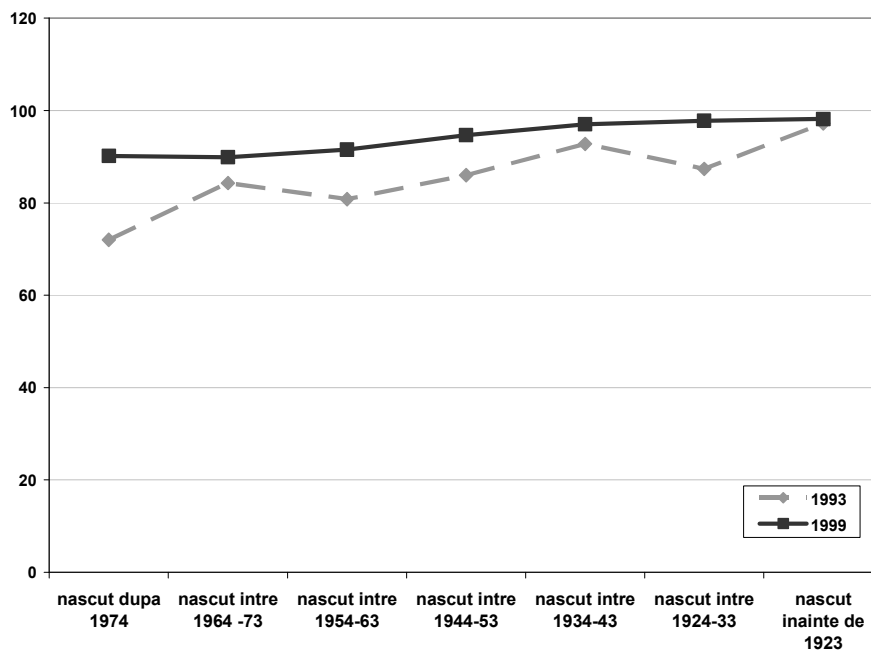


Pentru a măsura variația în timp a practicii religioase private am folosit, așa cum am menționat anterior un indicator mai slab, care nu face trimitere doar la practicile religioase tradiționale, ci și la religiozitatea aflată în afara bisericii tradiționale, precum yoga sau meditația Zen. Folosind acest indicator, analiza relevă din nou existența unei revitalizări religioase nu numai în ceea ce privește comportamentul religios în spațiul public, ci și în spațiul privat pentru România (vezi Figura 0.10). Între 1993 și 1999 s-a înregistrat o creștere de 8% a celor care declară că au momente de meditație sau rugăciune. O creștere similară mai apare în cazul Suediei, Danemarcei și Islandei, însă acolo cel mai probabil este vorba de o creștere a religiozității aflate în afara bisericilor tradiționale. În schimb, secularizarea spațiului privat afectează în principal Germania de Est și de Vest, în ambele datele indicând un declin important al comportamentului religios în sfera privată.

Mutând analiza la nivelul cohortelor, se constată o creștere ușoară a practicii religioase în toate grupele de vârstă între 1993 și 1999 în România, cu o variație mai importantă în cazul celor născuți după 1974, pentru care creșterea este de 15% (vezi Figura 0.11). Trebuie menționat însă că și în cazul analizei pe cohorte am folosit tot indicatorul care înglobează rugăciunea și meditația de tip religios. Utilizând acest indicator procentul care au un comportament religios în spațiul privat crește foarte mult în toate categoriile de vârstă. Măsurată astfel practica privată are valori cuprinse între 90 și 99%, arătând că majoritatea covârșitoare a românilor acordă o atenție sporită chestiunilor spirituale.

Pe de altă parte, diferențele destul de reduse care există între cohorte indică faptul că represiunea comunistă a afectat într-adevăr doar manifestarea în spațiul public a religiei, spațiul privat rămânând profund marcat de religie. Și mai semnificativ este faptul că generațiile tinere socializate într-un mediu orientat spre ateism cel puțin la nivel declarativ, au un nivel de practică privată religioasă crescută, arătând că ateismul nu a dat prea multe roade atunci când este vorba de ceea ce se ascunde în spațiul privat.

Figura 0.11 Ponderea celor care declară că au momente de rugăciune sau meditație, pe cohorte, în 1993 și 1999, în România



Date: EVS 1993, 1999

Factori care influențează practica religioasă

Așa cum precizam la începutul articolului, pentru ca dispozițiile comportamentale, induse de existența unei credințe religioase, să se transpună în comportament este nevoie să existe o serie de factori care să favorizeze practica religioasă. Printre aceștia enumerăm socializarea religioasă, vârsta, poziția în structura socială, educația sau sexul. Această secțiune își propune să identifice factorii care joacă un rol determinat în trecerea de la predispoziție comportamentală la comportament efectiv. Am luat în considerare atât practica religioasă privată, cât și pe cea publică și am încercat să văd dacă schimbările sociale produse de tranziție au avut efect asupra frecvenței bisericii. În contextul unei societăți în schimbare, tipul dedicat muncii putea să crească și să afecteze practica religioasă. Un efect similar putea să aibă educația, mediat ce e drept tot de timpul disponibil și de venit.

Pentru a determina acești factori am utilizat analiza de regresie, folosind regresia logistică în cazul practicii religioase publice în 1993 și 1999, al practicii religioase private în 1999 și regresia lineară în cazul practicii private în 1995. Am făcut aceste opțiuni constrânsă fiind de modul de măsurare al datelor avute la dispoziție. Am folosit un set similar de predictorii pentru toate cele patru modele, aceștia fiind: religiozitate, socializare religioasă în copilărie, venit pe membru în gospodărie, participare la forța de muncă, educație, sex și vârstă. O prezentare detaliată a analizelor de regresie realizate se găsește în Tabel 2.1.

Datele analizate relevă faptul că atunci când se ține sub control efectul credinței religioase, ceea ce are importanță cu adevărat pentru practica religioasă atât în spațiul public, cât și în cel privat este: socializarea religioasă în copilărie, vârsta și apartenența la sexul feminin. Restul factorilor nu influențează semnificativ comportamentul religios. Practic, cei care își transpun în practică religiozitatea latentă sunt cei care au primit o educație religioasă în copilărie, care sunt de vârstă mai înaintată și femeile. Venitul gospodăriei nu influențează frecventarea bisericii în nici unul dintre valurile cercetării, având însă influență negativă asupra practicii private în 1999. Educația nu influențează practica privată, însă reduce probabilitatea frecventării bisericii în 1993. Pentru 1999 această influență dispare. Nici participarea la forța de muncă nu are efecte asupra comportamentului religios, atât cei care lucrează, cât și cei care nu lucrează găsimu-și în mod egal timp să practice religia.

Concluzii

Datele analizate relevă faptul că în România comportamentul de tip religios este mult mai răspândit în comparație cu multe alte țări europene, atât din Estul, cât și din Vestul continentului. Afilieră religioasă este printre cele mai crescute din Europa și oricum a înregistrat o creștere la începutul anilor 90. La fel și practica religioasă privată, de tipul rugăciunii în Dumnezeu, situează România pe un loc fruntaș în Europa. Practica în spațiul public, măsurată prin frecventarea bisericii înregistrează valori moderate, însă sensibil mai crescute decât ale multor țări europene. Românii se pot compara în ceea ce privește practica și afilierea religioasă cu polonezii, maltezii și irlandezii. La polul opus se situează Germania de Est, Cehia și Estonia, țări puternic secularizate, în care nici ridicarea restricțiilor impuse de regimul comunist nu a adus o revitalizare religioasă.

Rezultatele cercetărilor empirice atestă faptul că fenomenul revitalizării religioase a afectat comportamentul religios al românilor. După 10 ani de la căderea regimului comunist România înregistra o creștere a afilierii religioase, a frecventării bisericii, precum și a numărului de persoane care obișnuiesc să se roage. Creșterile au afectat în special comportamentul religios al cohortelor tinere care au crescut sub influența politicii ateiste promovate de regimul comunist și care prezentau un nivel de comportament religios mai scăzut decât al cohortelor socializate într-un mediu favorabil religiei și comportamentului religios. Datele analizate susțin atât ipoteza efectului de cohortă, demonstrând existența unor diferențe induse de socializarea într-un mediu diferit, cât și pe cea a efectului de perioadă, liberalizarea religioasă ce a avut loc după 1990 modificând comportamentul cohortelor tinere.

Comportamentul religios al europenilor în general sugerează imaginea a două Europe, una aflată în efervescență religioasă după ridicarea restricțiilor impuse de regimul comunist și una în care secularizarea avansează lent. România se afla la sfârșitul anilor 90 în zona revitalizării religioase. Cu toate acestea, după o creștere a comportamentului religios la începutul decadei se înregistrează o zonă de platou, ca dovadă că religiozitatea ținută latentă prin restricțiile impuse de puterea comunistă a ieșit la suprafață, însă stocul s-a epuizat și acum nu mai au de unde să apară creșteri semnificative în ultimii ani. Cercetările viitoare trebuie să indice direcția în care se îndreaptă România din punct de vedere religios: o stagnare la valori crescute ale comportamentului religios, o nouă revitalizare sau un declin lent produs de avansul modernizării?

Tabel 0.1 Regresie logistice și lineare, variabilele prezise: frecventarea bisericii și practica privată în 1993 și 1999 în România

	Modelul 1 Regresie logistică Frecventarea bisericii 1999		Modelul 2 Regresie logistică Practica privată 1999		Modelul 3 Regresie logistică Frecventarea bisericii 1993		Modelul 4 Regresie lineară Practica privată 1993	
	B	Wald	B	Wald	B	Wald	B	Beta
Constanta	0,343	0,709	2,348	22,785	0,848	1,868	0,642	
Religiozitate	0,020	4,833*	0,034	17,614***	0,370	61,065***	0,211	0,311***
Venit pe membru în gospodărie	-0,000	0,003	-0,000	11,671**	-0,027	0,406	-0,039	0,057*
Socializare religioasă în copilărie	-1,408	76,642***	-0,909	24,202***	0,998	16,389***	0,823	0,275***
Participare la forța de muncă	0,328	3,535	0,264	1,637	0,088	0,261	0,032	0,012
Educație	-0,005	-0,096	-0,002	0,015	-0,035	5,293*	-0,003	0,013
Vârsta	0,015	9,142*	0,014	5,085*	0,030	29,285***	0,009	0,119***
Sex (feminin)	0,927	36,301***	0,893	21,775***	0,525	11,136**	0,494	0,196***

* p<.05, ** p<.01, *** p<.000

Modelul 1: $\chi^2 = 190,009$ p< 0,000 pentru Testul Omnibus; Cox & Snell $R^2 = 0,193$; Nagelkerke $R^2 = 0,258$; pentru Testul Hosmer & Lemershow $\chi^2 = 8,987$, p= 0,343. Modelul clasifică corect 65% din cazuri

Modelul 2: $\chi^2 = 130,388$ p< 0,000 pentru Testul Omnibus; Cox & Snell $R^2 = 0,139$; Nagelkerke $R^2 = 0,217$; pentru Testul Hosmer & Lemershow $\chi^2 = 11,615$, p= 0,169. Modelul clasifică corect 80% din cazuri.

Modelul 3: $\chi^2 = 222,579$ p< 0,000 pentru Testul Omnibus; Cox & Snell $R^2 = 0,197$; Nagelkerke $R^2 = 0,722$; pentru Testul Hosmer & Lemershow $\chi^2 = 4,660$, p= 0,793. Modelul clasifică corect 75% din cazuri.

Modelul 4: $R^2 = 0,332$; $R^2 = 0,328$; Durbin – Watson = 1,878

Bibliografie

Argue, Amy, Johnson, David, White Lynn (1999). "Age and Religiosity: Evidence from Three Wave Panel Analysis", *Journal for Scientific Study of Religion*, vol. 38 (3), p. 423 - 435

Becker, Penny Edgell, Hofmeister Heather (2001). "Work, Family and Religious Involvement for Men and Women", *Journal for Scientific Study of Religion*, vol. 40 (4), p. 707-722

Broek, Andries van den (1996). "Cohort Replacement and Generation Formation in Western Policies", in Halman Loek, Neil Nevitte (coord.), *Political Value Change in Western Democracies: Integration, Values, Identification and Participation*, Tilburg, Tilburg University Press, p. 237 – 258

Dogan, Mattei (1999). *Sociologie politică - Opere alese*, București, Editura Alternative

Gautie, Mary (1997). "Church Attendance and Religious Belief in Post-communist Societies", *Journal for Scientific Study of Religion*, vol. 36 (2), p. 289 – 296

Hout, Michael, Greeley, Andrew (1987). "The Center Doesn't Hold: Church Attendance in the United States, 1940 – 1984", *American Sociological Review*, vol. 52 (3), p. 325 – 345

Iannaccone, Laurence (1990). "Religious Practices: A Human Capital Approach", *Journal for Scientific Study of Religion*, vol. 29 (3), p. 297 – 314

Iannaccone, Laurence, Everton, Sean (2004). "Never on Sunny Days: Lessons from Weekly Attendance Counts", *Journal for Scientific Study of Religion*, vol. 43 (2), p. 191 - 207

Inglehart, Ronald (1990). *Culture Shift in Advanced Industrial Societies*, Princeton University Press

Johnson, Daniel Carson (1997). "Formal Education vs. Religious Belief: Soliciting New Evidence with Multinomial Logit Modeling", *Journal for Scientific Study of Religion*, vol. 36 (2), p. 231-246

Luckmann, Thomas (1967). *The Invisible Religion*, London, MacMillan

MacKabee, Stephen, Joseph, Quinn, Grant, Tobin (2001). "Measuring Religious Commitment among Catholics and Protestants: A New Approach", *Journal for Scientific Study of Religion*, vol. 40 (4), p. 675-690

Nelsen, Hart (1981). "Religious Conformity in an Age of Disbelief: Contextual Effects of Time, Denomination and Family Processes upon Church Decline and Apostasy", *American Sociological Review*, vol. 46 (5), p. 632 – 640

Pollack, Detlef (2003). "Religiousness Inside and Outside the Church in Selected Post-communist countries of Central and Eastern Europe", *Social Compass*, vol. 50 (3), p. 321-334

Tilley, James (2003). "Secularization and Aging in Britain: Does Family Formation Causes

Greater Religiosity?”, *Journal for Scientific Study of Religion*, vol. 42 (2), p. 269-278

Vaus, David de, MacAllister, Ian (1987). “Gender Differences in Religion: A Test of Structural Location Theory”, *American Sociological Review*, vol. 52 (4), p. 472-481